

**Placering af sammenlægning af §83 - særlig dagtilbud**

24/970      Åben Sag

**Sagsgang**

BUU, høring, BUU

**Sagsfremstilling**

I budget 2024 blev der afsat midler til sammenlægning af de to §32-tilbud i Regnbuen i Auning og Lillebjørn i Grenaa. Børne- og Ungdomsudvalget skal træffe beslutning om den konkrete placering af tilbuddet.

Særlige dagtilbud har hidtil været etableret efter Servicelovens §32, men med ikrafttrædelse af Barnets Lov pr. januar 2024 etableres særlige dagtilbud efter Barnets Lov §83, hvorfor tilbuddet fremadrettet benævnes som 'særlige dagtilbud' eller et '§83-tilbud'.

I juni 2023 blev Børne- og Ungdomsudvalget præsenteret for tre mulige placeringer for en sammenlægning af de to §83-tilbud i kommunen; Ved Fjellerup Børnehave, ved Djurslandsskolen (Ørum) eller i Stjernehuset (Grenaa). I vedlagte bilag har forvaltningen sammenfattet en pædagogfaglig vurdering af placering fra personalet i §83-tilbuddene i Norddjurs Kommune, erfaringerne fra §83-tilbuddet i Syddjurs Kommune samt den byggefaglige vurdering af estimeret udgifter ved forslagene til placeringer. Hertil er der vedlagt et notat med den tidligere pædagogfaglige vurdering, som var bilag til Børne- og Ungdomsudvalgets behandling den 22. juni 2023.

Placering af en sammenlægning af §83 – særlige dagtilbud sendes til høring i lokale MED-udvalg og bestyrelser på Skole- og Dagtilbudsområdet samt i Handicaprådet. Høringsfristen fastsættes til den 10. juni 2024.

**Sammenhæng til andre politikker/strategier og fagområder**

Sagen har sammenhæng til Fællesskaber for alle - Politik for tidlig indsats og inklusion, hvor kerneopgaven beskrives: "I Norddjurs Kommune arbejder vi for at skabe miljøer, hvor børn ses, lærer, trives, deltager – og tør livet."

## Økonomiske konsekvenser

I budget 2024 er der afsat 11 mio. kr. til sammenlægning af §83- særlige dagtilbud. Estimerede udgifter ved de forskellige placeringer fremgår af bilaget. Hvis et nyt §83-tilbud placeres i Fjellerup eller Ørum, vil der være behov for yderligere anlægsmidler i størrelsesordenen 2,8 – 6,0 mio. kr. afhængigt af hvilken placering og størrelse, der vælges. Hvis der etableres et nyt §83-tilbud til 12 børn i Grenaa uden at reducere i antallet af børn i Stjernehusets almentilbud, vil der være behov for yderligere 0,8 mio. kr.

## Lovgrundlag

Kommunens særlige dagtilbud er etableret efter Barnets Lov §83 til børn, der på grund af betydelig og varigt nedsat fysisk eller psykisk funktionsevne har et særligt behov for støtte, behandling mv., der ikke kan dækkes gennem ophold i almindelige dagtilbud eller fritidshjem efter dagtilbudsloven.

## Indstilling

Velfærdsdirektøren indstiller, at Børne- og Ungdomsudvalget sender sagen til høring hos relevante parter.

## Bilag:

1 -	Åben	Vurdering af placering for sammenlægning af §83 - særlige dagtilbud (maj 2024)	(25993/24)	(H)
3591624				
2 -	Åben	Luftfoto - §83 tilbud ved Fjellerup Børnehave	(38834/24)	(H)
3607305				
3 -	Åben	Luftfoto - §83 tilbud ved Djurslandsskolen i Ørum	(38832/24)	(H)
3607303				
4 -	Åben	Luftfoto - §83 tilbud ved Stjernehuset i Grenaa	(38850/24)	(H)
3607323				
5 -	Åben	Notat - Faglig vurdering af placeringer for sammenlægning af §32-tilbud (fra BUU 22. juni 2023)	(69269/23)	(H)
3487216				
6 -	Åben	Oversigt over anlægsøkonomi for etablering af nyt §83-tilbud	(38821/24)	(H)
3607292				

# Vurdering af placering for sammenlægning af §83 - særlige dagtilbud

8. maj 2024

Norrdjurs Kommune har siden 2019 haft to særlige dagtilbud efter Servicelovens §32. Fra januar 2024 er de særlige dagtilbud omfattet af Barnets lov §83. Det særlige dagtilbud henvender sig til børn i alderen 0-6 år med betydelig og varig nedsat fysisk og psykisk funktionsevne, som har behov for hjælp, særlig støtte og behandling, der ikke kan dækkes gennem ophold i et af kommunens almene dagtilbud.

Norrdjurs Kommunes §83-tilbud er i dag placeret på to placeringer:

- Regnbuen: Placeret i Skovvang med tilknytning til daginstitutionen Mælkevejen i Område Auning
- Lillebjørn: Placeret i sammenhæng med daginstitutionen Stjernehuset i Område Grenaa.

I budget 2024 blev der afsat midler til sammenlægning af de to §83-tilbud. Børne- og Ungdomsudvalget skal træffe beslutning om den konkrete placering af tilbuddet.

I dette notat beskrives:

- En pædagogfaglig vurdering med fokus på de nuværende erfaringer fra Norrdjurs Kommune med udviklingen i målgruppen og samspillet til almenområdet.
- Erfaringer fra Syddjurs Kommune, hvor deres §83-tilbud er placeret ved et almen dagtilbud og i tilknytning til en specialscole.
- En byggefaglig vurdering og økonomisk estimat af udgifterne ved at sammenlægge §83-tilbuddene på hver af de tre foreslåede placeringer.

Vurderingerne er foretaget ud fra en fysisk placering ved en af de tre følgende steder:

- Fjellerup Børnehave i Børneby Midt
- Stjernehuset i Område Grenaa
- Djurslandsskolens afdeling i Ørum.

## Pædagogfaglig vurdering og erfaringer fra Norrdjurs Kommune

Samlet set er den pædagogfaglige vurdering fra ledelsen samt personalet i de særlige dagtilbud i Norrdjurs Kommune, at en placering ved Djurslandsskolen vil være den bedste mulighed for børnene indskrevet i de særlige dagtilbud. Dette er et markant holdningsskifte fra tidligere vurderinger<sup>1</sup>, da der fra hjemtagning af tilbuddet i 2019, har været stort fokus på, at tilbuddet skulle ligge sammen med et alment tilbud. Dette begrundes nedenfor med de seneste års erfaringer med udvikling i målgruppen og samspillet med almene dagtilbud.

---

<sup>1</sup> Placering af et samlet §83-tilbud (dengang §32-tilbud) er senest blevet belyst på [Børne- og Ungdomsudvalgets møde den 22. juni 2023](#).

## Udvikling i børnegruppen

Børnegruppen indskrevet i kommunens særlige dagtilbud har ændret sig markant de seneste år. Hvor der før også var indskrevet børn, som kognitivt lå inden for normalområdet, er børnegruppen i dag i højere grad domineret af børn med meget sjældne handicaps og syndromer samt svær retarderingsgrad. Børn med autisme har ofte også en retarderingsdiagnose, ligesom der indskrives flere børn med dobbelt diagnoser inden for autisme, ADHA (AUHD) og retarderingsdiagnose. Det betyder, at børnene i langt mindre grad kan rumme et større fællesskab, men føler sig inkluderet i det lille fællesskab. Børnene ligger ofte langt under deres udviklingskurve, har svært ved at knytte sig til andre børn og voksne, og har oftest været i mistrivsel i det almene dagtilbud eller været hjemmepasset og ikke været sammen med andre børn. Fælles for børnene i de særlige dagtilbud er, at de har brug for struktur, forudsigelighed og rolige omgivelser.

## Samspil med almen

I gennem de sidste år har de særlige dagtilbud arbejdet meget med inklusion i almenområdet, men har måtte erkende, at det ikke lykkedes. Børnene har ikke ønsket at deltage, og hvis de har deltaget, har det oftest haft store konsekvenser for barnet senere på dagen, eller når barnet er kommet hjem. Personalets erfaring er, at børnene bedst ses, lærer, trives, deltager og tør livet, når de er glade og føler sig inkluderet, hvilket kommer til udtryk i et meget lille fællesskab. De tidligere beskrevne intentioner om samspil og spejling i almenområdet har ikke været mulige at indfri, og den primære spejling har været i hinanden og i de voksne. Den øgede kompleksitet blandt børnene har også besværliggjort sparringen mellem personalet i almenområdet og i de særlige dagtilbud, da koblingen er blevet mindre.

Det skal dog nævnes, at den beskrevne udvikling i børnegruppen er mest udtalt i Regnbuen i Auning, men selv i Lillebjørn i Grenaa er tilknytningen til almenområdet i Stjernehuset oftest gennem en åben dør. Derimod vil man gå på kompromis med børn i almene børnehavers mulighed for at opleve mangfoldigheden i en bredere børnegruppe. Omvendt er der i forvejen stor diversitet i børnegruppen tilknyttet almenområdet.

Der vil fortsat være enkelte børn, som profiterer af en tilknytning til almenområdet, og dette behov vil fortsat skulle indfries. En placering på Djurslandsskolen vil give mulighed for samspil til børnehaven Åparken i Ørum på samme måde, som det har været muligt i Auning.

## Specialpædagogiske kompetencer og udviklingsmuligheder for børnene

Langt de fleste af børnene er efter børnehavealderen blevet indskrevet på Djurslandsskolen eller en anden specialskole. Det er derfor også vurderingen, at overgangen fra børnehave til skole vil blive lettere og trykligere for barnet, hvis det særlige dagtilbud ligger fysisk placeret ved Djurslandsskolen. Omvendt vil en placering på Djurslandsskolen skabe en større overgang til et mindre indgribende tilbud end specialskole.

Personalet i de særlige dagtilbud har i forvejen et tæt samarbejde med personalet tilknyttet behandlingscenteret, og en fysisk placering tættere herpå, vil fremme mulighederne for i højere grad at gøre brug af den viden og de tilbud, som Djurslandsskolen tilbyder til stor udvikling og livskvalitet for de meget svære handicappede børn.



## **Erfaringer fra Syddjurs Kommune**

### **Organisering**

I Syddjurs Kommune er §83-tilbuddet placeret samlet i Pindstrup Børnehus, som også huser et almen dagtilbud. §83-tilbuddet er opdelt i to grupper med sammenlagt cirka 14 børn indskrevet. Den ene gruppe rummer børn med autisme spektrum forstyrrelser og har lokaler i en selvstændig bygning. Den anden gruppe rummer børn med betydelig og varig nedsat fysisk og/eller psykisk funktionsevne, og har lokaler i den samme bygning som almenstuerne. Derudover er der i institutionen en almen vuggestuegruppe og en børnehavegruppe med sammenlagt 37 børn. Pindstrup Børnehus er organiseret sammen med Pindstrupskolen, som er Syddjurs Kommunes specialskoletilbud. Pindstrup Børnehus og Pindstrupskolen har en fælles aftaleholder, bestyrelse og administration. I det nedenstående beskrives erfaringerne med, at §83-tilbuddet er placeret sammen med et almen dagtilbud og i tilknytning til et specialskoletilbud.

### **Samspil med almen**

I Pindstrup Børnehus indgår §83-grupperne som en integreret del af institutionen i det omfang børnene kan rumme det, og har ressourcer til det. Institutionen er opdelt i fire grupper, to almengrupper og to specialgrupper, hvor der arbejdes på tværs med at skabe inkluderende læringsmiljøer og aktiviteter med henblik på, at alle børn har mulighed for deltagelse i et børnefællesskab. Muligheden for at deltage i aktiviteter med børn i almenområdet giver et fællesskab og deltagelsesmuligheder for det enkelte barn, som ikke i lige så høj grad vil være til stede, hvis børnene udelukkende var omgivet af andre børn med specialpædagogiske behov. Samtidig medvirker det også til at skabe en rummelighed og forståelse for forskellighed blandt den almene børnegruppe.

### **Udvikling i børnegruppen**

I Syddjurs Kommune har man oplevet tilsvarende udvikling i §83-børnegruppen, som i Norddjurs Kommune, hvor børnegruppen i dag har sværere diagnoser, ofte ingen verbal sprog og i højere grad brug for en-til-en kontakt med personalet. Dette har også haft indflydelse på samspillet med den almene børnegruppe, som foregår i mindre omfang end tidligere. Tidligere var der også børn tilknyttet §83, som overgik til en skolegang på en almen skole, mens børnene i dag oftest indskrives i et specialskoletilbud på enten Pindstrupskolen eller Djurslandsskolen.

### **Specialpædagogiske kompetencer**

Personalegruppen på tværs af §83-grupperne og almen-grupperne har fælles årsplan og kvalitetsudvikling, hvilket er med til at skabe et fælles pædagogisk grundlag i institutionen. Samtidig har personalet i §83-grupperne stor gavn af at være placeret i tilknytning til Pindstrupskolen, hvor man i høj grad profiterer af de specialpædagogiske kompetencer og muligheden for kompetenceudvikling, der er til stede på specialskolen. Ligeledes overgår mange af børnene til Pindstrupskolen, hvor der er mulighed for at lave gode og trygge overgange for børnene.

## Bygningsfaglig vurdering

§83 tilbuddene i Auning og Grenaa er samlet normeret til 8 børn, men der har i flere måneder i løbet af et år været indskrevet op til samlet 13 børn. Det gennemsnitlige antal indskrevne børn i 2020 var på 7 børn, mens det siden 2021 har været indskrevet mellem 9-11 børn gennemsnitligt om året. I 2024 er der indskrevet mellem 9-13 børn. Et højere antal indskrevne børn end normeringen tilsiger kan lade sig gøre, fordi man har taget et ekstra lokale i brug i Skovvang. Derfor er der en opmærksomhed på, at §83-tilbuddet samles i én bygning, hvor der er mulighed for at justere på lokalemassen ved en stigning i antallet af indskrevne børn.

Det vurderes, at et §83 tilbud til 10 børn medfører et behov for ca. 360 m<sup>2</sup> bygning, mens et §83 tilbud til 12 børn medfører et behov for cirka 410 m<sup>2</sup> bygning. Dette behov tager udgangspunkt i en ny bygning, der kan rumme et sammenlagt §83-tilbud. Hvis §83-tilbuddet bliver etableret i forbindelse med eksisterende bygninger, vurderes der at være behov for mindre bygningsmasse, da det er forventningen dele af eksisterende personalefaciliteter kan anvendes.

Sammenlægning af §83-tilbud ved Fjellerup Børnehave	
<b>Fysisk placering</b>	Et samlet §83-tilbud vurderes at kunne etableres i en særskilt bygning eller alternativt som tilbygning til den eksisterende børnehave i Fjellerup.
<b>Økonomi</b>	Det vurderes, at udgiften forbundet med at etablere §83-tilbud til 10 børn ved ny-byggeri udgør ca. 13,8 mio. kr., og ca. 15,7 mio. kr., hvis tilbuddet skal rumme 12 børn. De estimerede udgifter tager udgangspunkt i, at der i begrænset omfang kan anvendes eksisterende personalefaciliteter i Fjellerup Børnehave.

Sammenlægning af §83-tilbud i tilknytning til Djurslandsskolen i Ørum	
<b>Fysisk placering</b>	Et samlet §83 vurderes at kunne placeres i en ny bygning ved siden af Djurslandsskolen. Se område markeret med blå på luftfoto, vedlagt som bilag.
<b>Økonomi</b>	Det vurderes, at udgiften forbundet med at etablere §83-tilbud til 10 børn ved ny-byggeri udgør ca. 15,3 mio. kr., og ca. 17,0 mio. kr., hvis tilbuddet skal rumme 12 børn. De estimerede udgifter tager udgangspunkt i, at der skal gøres klar til etablering af en ny bygning samt udearealer.

Sammenlægning af §83-enhederne i Stjernehuset	
<b>Fysisk placering</b>	<p>§83-tilbuddene kan sammenlægges i Stjernehuset ved at omlægge den tilstødende vuggestue til yderligere en §83-gruppe. Dette vil betyde, at der nedlægges en almen vuggestuegruppe i Stjernehuset, og at §83-tilbuddet herefter vil være samlet i Stjernehuset.</p> <p>På baggrund af befolkningsprognosen og kapacitetsanalysen (behandlet på Børne- og Ungdomsudvalget den 18. april 2024) er det forventningen, at behovet for pladser til 0-2 årige i Område Grenaa vil falde de kommende år, hvilket fra 2025 eller 2026 cirka svarer til en kapacitet i en vuggestue, forudsat at der kan opretholdes samme kapacitet i dagplejen som i dag.</p> <p>Det er dog en risiko, at befolkningsprognosen underestimerer forventningerne til antallet af 0-2 årige, således behovet for almene vuggestuepladser ikke falder som forventet. Det vil betyde, at vuggestuepladserne skal etableres et andet sted i Område Grenaa, f.eks. i Solstrålen eller Toubro Børnehave. Dette scenarie er ikke indregnet i den estimerede udgift.</p>
<b>Økonomi</b>	<p>Det vurderes, at udgiften forbundet med at etablere et samlet §83-tilbud til 10 børn i Stjernehuset udgør cirka 6,0 mio. kr., og cirka 7,2 mio. kr. hvis tilbuddet skal rumme 12 børn.</p> <p>Udgiften dækker etablering af lokaler til yderligere én §83-gruppe ved en let ombygning samt tilbygning/inddragelse af udearealer til nye indendørsarealer samt etablering af udearealer. Det er forudsat at eksisterende personalefaciliteter i Stjernehuset også kan anvendes til §83-tilbuddets personale.</p>

Sammenlægning af §83-enhederne i tilbygning til Stjernehuset	
<b>Fysisk placering</b>	<p>§83-tilbuddene kan sammenlægges i Stjernehuset ved at etablere en tilbygning til institutionen, så Stjernehuset efterfølgende vil kunne rumme et samlet §83-tilbud.</p>
<b>Økonomi</b>	<p>Det vurderes, at udgiften forbundet med at etablere et samlet §83-tilbud til 10 børn i Stjernehuset ved en tilbygning udgør cirka 10,1 mio. kr., og cirka 11,8 mio. kr. hvis tilbuddet skal rumme 12 børn. Udgiften dækker etablering af nye lokaler til yderligere én §83-gruppe samt yderligere personalefaciliteter, da det i dette scenarie forudsættes, at børnetallet, og dermed personalet i almindelen i Stjernehuset, forbliver uændret ved sammenlægning af §83.</p>





## Fjellerup

Hvid farve angiver areal (ca. 400 m<sup>2</sup>) til ny §83 bygning.

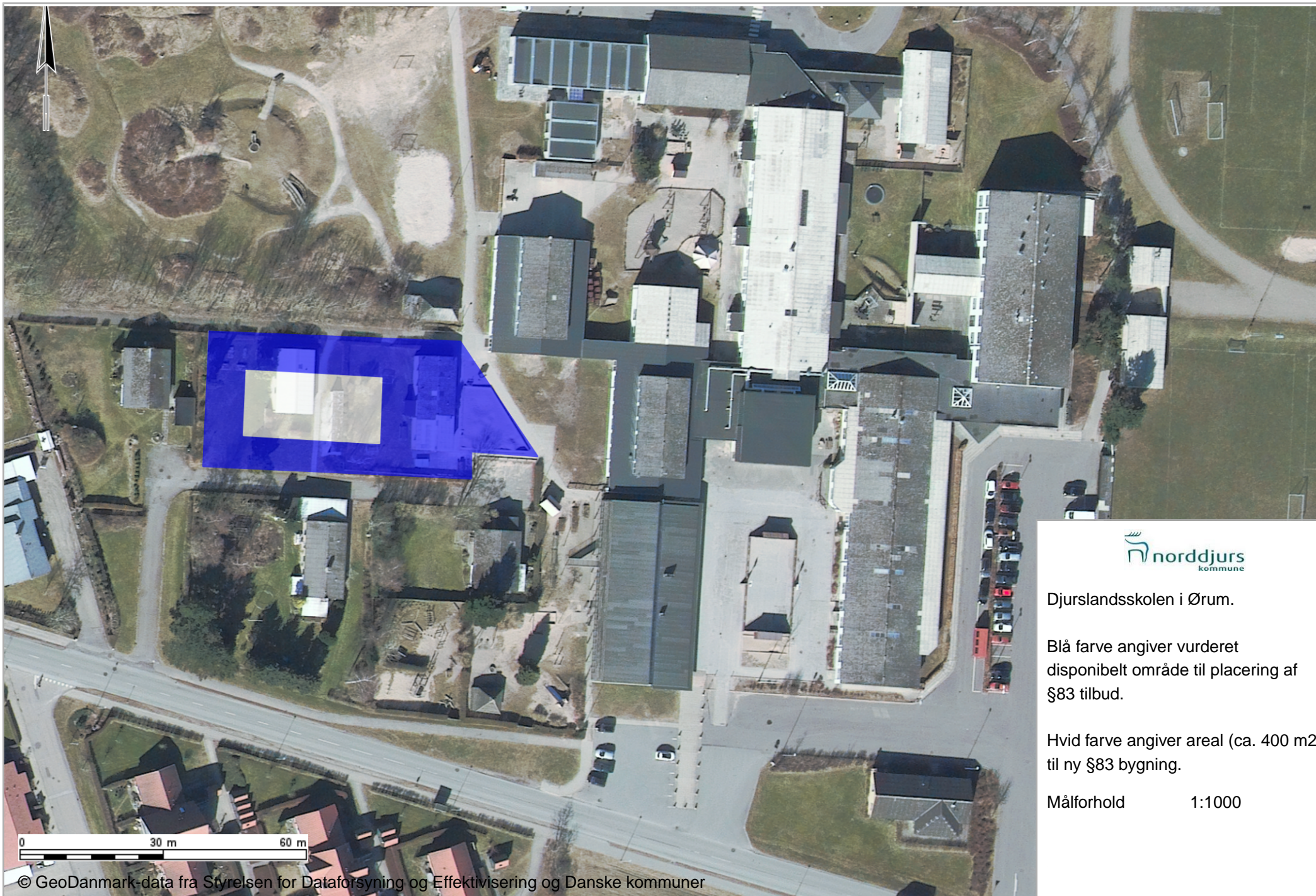
Fjellerup Børnehave er til venstre for hvid farve  
Fjellerup Aktivitetshus er til højre for hvid farve.

Endelig placering af bygning er ikke fastlagt.

Ny lokalplan eller dispensation fra nuværende lokalplan kan være nødvendig.

Målforhold 1:1000





Djurslandsskolen i Ørum.

Blå farve angiver vurderet  
disponibelt område til placering af  
§83 tilbud.

Hvid farve angiver areal (ca. 400 m<sup>2</sup>)  
til ny §83 bygning.

Målforshold 1:1000





### Stjernehuset i Grenaa

Hvid farve angiver ca. 280 m<sup>2</sup>, som er den største tilbygning til Stjernehuset, der foreslås.

Grøn farve angiver ca. 100 m<sup>2</sup>, som er den mindste tilbygning til Stjernehuset, der foreslås

Målforhold 1:1000



# Notat

16. maj 2024

## Faglig vurdering af placeringer for sammenlægning af §32-tilbud

På dagtilbudsområdet har Norddjurs Kommune siden 2019 haft to særlige dagtilbud efter servicelovens §32 (herefter omtalt som §32-tilbud). §32-tilbuddet er et dagtilbud til børn i alderen 0-6 år med betydelig og varigt nedsat fysisk og psykisk funktionsevne, som har behov for hjælp, særlig støtte og behandling, der ikke kan dækkes gennem ophold i et af kommunens almene dagtilbud.

Norddjurs Kommunes §32-tilbud er på nuværende tidspunkt fysisk placeret i to enheder:

- Regnbuen, som er placeret i Skovvang med tilknytning til daginstitutionen Mælkevejen i Område Auning
- Lillebjørn, som er placeret i sammenhæng med daginstitutionen Stjernehuset i Område Grenaa

I dette notat beskrives mulighederne samt en faglig vurdering af sammenlægning af de to §32-tilbud i tilknytning til:

1. Fjellerup Børnhave, Børneby Midt
2. Djurslandsskolens afdeling i Ørum
3. Stjernehuset i Område Grenaa.

Til sidst gives en uddybende beskrivelse af mulighederne for samspillet mellem §32-tilbuddene og almenområdet.

## 1. Sammenlægning af §32-enhederne ved Fjellerup børnehave

<b>Fysisk placering</b>	Et samlet §32-tilbud vurderes at kunne etableres ved tilbygning til den eksisterende børnehave i Fjellerup eller som nybyggeri i en særskilt bygning.
<b>Faglig vurdering af placering</b>	<p><b>Samspil med almen:</b> Sammenlægning af §32-tilbuddet i en tilbygning til børnehaven i Fjellerup vil give mulighed for at fastholde sammenspillet med børn og personale i almenområdet, som vi kender det fra de nuværende placeringer. Dette forudsætter, at der er tale om en bygning med tilknytning til den eksisterende børnehave og ikke en særskilt bygning for at samspil med almenbørnegruppen bliver optimalt. Se beskrivelse af samspil nedenfor.</p> <p>Derudover vurderes det, at muligheden for samspil med almenområdet er særdeles optimalt ved en lille børne- og personalegruppe, som i Fjellerup Børnehave.</p> <p><b>Kompetencer/faglighed:</b> En placering i forbindelse med et alment tilbud giver mulighed for, at den specialpædagogiske viden hos medarbejdere i §32-tilbuddet kan anvendes i almen-området og omvendt.</p> <p><b>Transport:</b> En placering i midten af kommunen vil transporttid og -udgift være stort set ens for alle børn.</p> <p><b>Fysisk indretning:</b> Den konkrete vurdering af placeringen vil afhænge af rummenes faciliteter.</p>
<b>Økonomi</b>	Det vurderes, at udgiften forbundet med at etablere §32-tilbud ved nybyggeri udgør ca. 11 mio. kr.



## 2. Sammenlægning af §32-enhederne i tilknytning til Djurslandsskolen i Ørum

<b>Fysisk placering</b>	<p>Et samlet §32 vurderes at kunne placeres i den tidligere mellemtrinsfløj/Fløj D ved Djurslandsskolen (se luftfoto). Størstedelen af fløjen anvendes ikke på nuværende tidspunkt og er i dårlig vedligeholdelsesmæssig stand. Etableringen af §32-tilbuddet vurderes at kunne ske ved nedrivning af den nuværende bygningsmasse og efterfølgende nybyggeri eller etablering af pavillonbygninger som varig løsning. Det skal bemærkes, at der også pågår overvejelser om anvendelse af den resterende del af fløjen til elever på Djurslandsskolen.</p> <p>Der er ingen direkte adgang fra lokalerne til grønne udeområder/legeplads, men der vil kunne etableres legeplads med direkte adgang fra lokalerne.</p>
<b>Faglig vurdering af placering</b>	<p><b>Samspil med almen:</b> Sammenlægning af §32-tilbuddet i tilknytning til Djurslandsskolen vil ikke give mulighed for at fastholde sammenspillet med børn og personale i almenområdet. Se beskrivelse af samspil nedenfor.</p> <p><b>Kompetencer/faglighed:</b> En placering på Djurslandsskolen vil give mulighed for at samle specialpædagogiske kompetencer og ekspertise hos personale mellem §32-tilbuddet og Djurslandsskolen. Der vil være mulighed for en stærkere tilknytning til behandlingscenteret, som også er placeret på Djurslandsskolen.</p> <p>Ligeledes vil der i højere grad kunne sikres en rød tråd mellem daginstitution og skole på specialområdet for børn i §32-tilbuddet, som skal fortsætte deres skolegang på Djurslandsskolen. Omvendt vil en placering på Djurslandsskolen gøre det vanskeligt at adskille §32-tilbuddet fra Djurslandsskolen og skabe en større overgang til et mindre indgribende tilbud end Djurslandsskolen.</p> <p><b>Transport:</b> En placering i midten af kommunen vil transporttid og -udgift være stort set ens for alle børn.</p> <p><b>Fysisk indretning:</b> Den konkrete vurdering af placeringen vil afhænge af rummenes faciliteter.</p>
<b>Økonomi</b>	<p>Det vurderes, at udgiften forbundet med at etablere et samlet §32-tilbud i tilknytning til Djurslandsskolen udgør cirka 11,5 mio. kr.</p>

Det tidligere forslag om etablering af et samlet §32 i Djurslandsskolens nuværende indskolingsfløj anbefales ikke, da dette vil medføre behov for etablering af nye lokaler til de elever, som anvender lokalerne på nuværende tidspunkt.

Den tidligere indskolingsfløj/Fløj B (se luftfoto) anvendes ikke på nuværende tidspunkt, men fløjen påtænkes anvendt til Djurslandsskolens afd. i Stenvad, og det anbefales, at denne planlagte anvendelse fastholdes.

### 3. Sammenlægning af §32-enhederne i Stjernehuset

<b>Fysisk placering</b>	<p>§32-tilbuddene kan sammenlægges i Stjernehuset ved at etablere en tilbygning. Daginstitutionen opfylder de krav, der stilles til de fysiske rammer, og det vurderes at være muligt at foretage en tilbygning, så Stjernehuset efterfølgende vil kunne rumme et samlet §32-tilbud.</p>
<b>Faglig vurdering af placering</b>	<p><b>Samspil med almen:</b> Sammenlægning af §32-tilbuddet i Stjernehuset vil give mulighed for at fastholde sammenspillet med børn og personale i almenområdet, som vi kender det fra de nuværende placeringer. Se beskrivelse af samspil nedenfor.</p> <p><b>Kompetencer/faglighed:</b> En placering i forbindelse med et alment tilbud giver mulighed for, at den specialpædagogiske viden hos medarbejdere i §32-tilbuddet kan anvendes i almen-området og omvendt.</p> <p>I Stjernehuset er der gennem flere års arbejde etableret gode relationer for samarbejde og vidensdeling på tværs af personalet tilknyttet §32- og almen-delen. En placering i Stjernehuset vil derfor give mulighed for at bygge videre på dette.</p> <p><b>Transport:</b> En placering af et samlet §32-tilbud i Grenaa kan forventes at give transporttid på op til 1 time om dagen for børn bosat i den vestlige del af kommunen.</p>
<b>Økonomi</b>	<p>Det vurderes, at udgiften forbundet med at etablere et samlet §32-tilbud i Stjernehuset udgør cirka 7,2 mio. kr. Udgiften dækker etablering af lokaler til yderligere én §32-gruppe eller en almengruppe samt tilhørende mødelokale og personalefaciliteter.</p>

## **Samspil mellem §32-tilbuddet og almenområdet i Stjernehuset og Mælkevejen**

I det følgende beskrives samspillet mellem §32-tilbuddet og almentilbuddene, som blev udarbejdet til Børne- og Ungdomsudvalget den 21. december 2021.

Som datagrundlag for belysningen af samspillet mellem §32-tilbuddet og almentilbuddet er der anvendt en række interviews med medarbejdere fra §32, ledere og forældre samt evalueringen af §32 fra 2020/2021. Belysningen tager udgangspunkt i tematikkerne voksenplanlagt samspil, samspil ud fra almenområdets børns perspektiv og samspil i et forældreperspektiv.

Nedenstående beskrivelser gør sig for nuværende hovedsageligt gældende i Stjernehuset og i mindre grad i §32-tilbuddet tilknyttet Mælkevejen. I maj 2022 flyttede §32-tilbuddet i Auning fra Mælkevejen til Skovvang, hvorefter samspillet er blevet mere planlagt til enkelte timer om ugen, og dermed er betingelserne for spontant samspil blevet forringet.

### **Voksenplanlagt samspil**

Voksenplanlagt samspil i form af planlagte pædagogiske aktiviteter, hvor eksempelvis børn fra almenområdet, der har gavn af specialpædagogiske tiltag, deltager i aktiviteter sammen med børn fra §32-enheden. Samspillet er her tydeligt og konkret, og børn fra almenenhederne med behov for specialpædagogiske tiltag får i den forbindelse udbytte af tiltag, der imødekommer deres behov for eksempelvis struktur og overblik. Samspil på tværs af enhederne sker eksempelvis i forbindelse med musiske og motoriske aktiviteter, der ikke stiller krav til sproglig formåen og som kan bestå af dans, klappelege eller lignende. Dette kan også være gennem organiserede rollelege og ved mindre besøgsture på de enkelte stuer, der giver mulighed for at aflæse og kopiere adfærd.

### **Ikke-planlagt samspil**

Ikke-planlagt samspil i form af pludseligt opstået leg eller samspil på tværs af almenenheder og §32-enheder kan være udendørs bevægelseslege men også et mere observerende format, hvor børnene fra §32-enhederne ser på leg og aktiviteter, når de ikke selv har overskud til at deltage. Eksempelvis observerer børnene fra §32-enhederne ofte børn fra almenenhederne i planlagte lege lidt op ad dagen, hvor energien og overskuddet er mindre hos §32-børnene. Udendørs bevægelseslege på tværs af de to enheder er ofte ukomplicerede og består bl.a. af løb, hop eller at man gynger sammen og eller aktiviteter og leg i sandkasser.

### **Samspil i et forældreperspektiv**

For nogle forældre er det vigtigt med en placering nær almenenhederne, da de oplever, at deres barn både søger og spejler sig i børn fra almenområdet, mens andre giver indtryk af, at samspillet med almenområdets børn er meget lille. Der gøres i den forbindelse specialpædagogiske observationer af børnene fra §32-enhederne, hvor udbyttet af samspillet med børn fra almenenhederne kan ses af det specialpædagogiske personale men ikke nødvendigvis i samme grad af forældrene.

### **Opsummering**

Omfanget af samspillet mellem børn fra almen-området og §32-tilbud er for nogle børn tydeligt og konkret og for andre børn mindre tydeligt, men samspillet er til stede i voksenplanlagte aktiviteter såvel som uplanlagt i løbet af dagen. Det kan således konkluderes, at børnene i begge tilbud som udgangspunkt profiterer af grænsfællesskaberne i den nuværende organisering. Derudover vurderes der også at være en væsentlig gevinst for børn i almenområdet, som har deres dagligdag tæt på et §32-tilbud, da det er med til at give børnene en større indsigt og forståelse for børns forskelligheder.

## Anlægsøkonomi for etablering af samlet §83-tilbud

Nedenstående tabeller viser antal m<sup>2</sup> nybyggeri og vurderet anlægsudgift i alt til etablering af nyt §83 tilbud til henholdsvis 10 og 12 børn i Fjellerup, Ørum og Grenaa.

### Etablering af §83-tilbud ved Fjellerup Børnehave

Udgiftspost	10 børn (ca. 350 m <sup>2</sup> )	12 børn (ca. 400 m <sup>2</sup> )
Opførelse af ny bygning til §83 tilbud	12,800 mio. kr.	14,500 mio. kr.
Afsat til udearealer/ legeplads og krybberum	1,000 mio. kr.	1,200 mio. kr.
<b>I alt</b>	<b>13,800 mio. kr.</b>	<b>15,700 mio. kr.</b>

### Etablering af §83-tilbud ved Djurslandsskolen i Ørum

Udgiftspost	10 børn (ca. 360 m <sup>2</sup> )	12 børn (ca. 410 m <sup>2</sup> )
Opførelse af ny bygning til §83 tilbud	13,300 mio. kr.	14,800 mio. kr.
Afsat til udearealer/ legeplads	1,000 mio. kr.	1,200 mio. kr.
Nedbrydning af eksisterende bygninger	1,000 mio. kr.	1,000 mio. kr.
<b>I alt</b>	<b>15,300 mio. kr.</b>	<b>17,000 mio. kr.</b>

### Etablering af §83-tilbud i Stjernehuset ved reduktion i Stjernehusets almendel

Udgiftspost	10 børn (ca. 100 m <sup>2</sup> nybyggeri)	12 børn (120 m <sup>2</sup> nybyggeri)
Opførelse af ny bygning til §83 tilbud	4,000 mio. kr.	4,800 mio. kr.
Let ombygning/renovering af eksisterende lokaler	1,500 mio. kr.	1,800 mio. kr.
Afsat til udearealer/ legeplads	0,500 mio. kr.	0,600 mio. kr.
<b>I alt</b>	<b>6,000 mio. kr.</b>	<b>7,200 mio. kr.</b>

### Etablering af §83-tilbud ved Stjernehuset uden reduktion i Stjernehusets almendel

Udgiftspost	10 børn (ca. 245 m <sup>2</sup> nybyggeri)	12 børn (285 m <sup>2</sup> nybyggeri)
Opførelse af ny bygning til §83 tilbud	9,300 mio. kr.	10,800 mio. kr.
Afsat til udearealer/ legeplads	0,800 mio. kr.	1,000 mio. kr.
<b>I alt</b>	<b>10,100 mio. kr.</b>	<b>11,800 mio. kr.</b>